

ELISTA-PARSIPETI ASENNUSOHJE

Toimitussisältö:

- ELISTA -peti ± 1130 x 1750 x 35 mm (latex vaahtokumi)
- MC 1950 Pintamatto,
- Asennuslista 2000 x 32 x 16 mm
- Leveä muovikalvo
- Sinkityt lyöntinaulat 6.5 x 60 mm
- Poranterä 6/17 MP50

Asennuksessa tarvittavat työkalut:

- Mattopuukko
- 1 Porakone
- 1 Leka
- 1 Jatkoroiikka 230 VAC
- Suojakäsineet
- Puisia suojapaloja lekaamisen avuksi
- Tukeva kuormaliina, tarvitaan 4 kpl. Kaksoiskoukulliset liinat toimivat parhaiten.
- Betonipora ja terä 6 mm. Lyöntinaulojen halkaisija on 6,5 mm, poran tulee olla vähintään 100 mm pitkä. Yhdellä terällä saa noin 100 reikää, betonin kovuuden mukaan.

HUOM! Jos parsirivissä on rakennuksen kannatintolppia, ne on kierrettävä asennuslistoilla. 1720 x 35 x 16 mm

Asennus:

1 Pintamaton asennus.

Ennen asennuksen aloittamista, tarkista koko pituudelta, että parren alaosa on suora ja tasainen.

Tee merkintä 5,5 cm päähän parren takaosasta kynää käyttäen. (Katso asennusohje sivu 5)



Aseta pintamatto 5 mm taaksepäin merkinnästä (merkinnän täytyy jäädä näkyviin). Kiinnitä sitten asennuslista 2 mm päähän pintamaton reunasta.

Yli neljän metrin pituuksille: kiinnitä ensimmäinen asennuslista ja kiristä sitten toinen pää linjaan kuormaliinalla (pituussunnassa).



Pintamaton kiinnitys parren takaosaan tehdään asennuslistalla ja nauloilla: **yksi naula 27,5 cm välein, eli kahdeksan naulaa per asennuslista** (katso ohje s. 5).

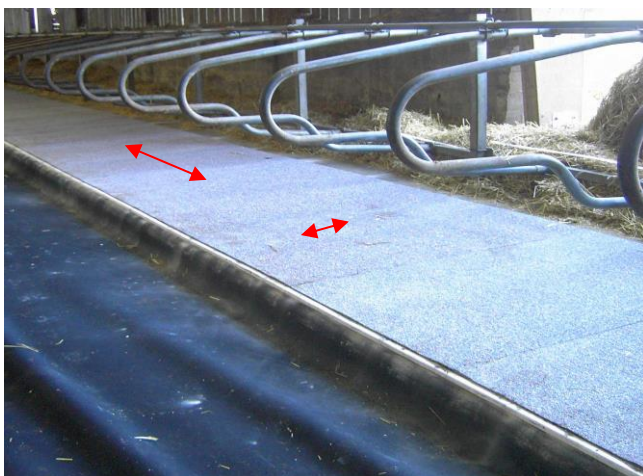
Tärkeää - Jätä 7,5 cm tyhjää pintamaton molempiin päihin asennuslistojen kiinnitystä varten.

2 Muovikalvon asennus

Aseta puolet kalvosta betonille ja toinen puoli pintamaton päälle, keskelle jää asennuslista. Ks. alla oleva kuva.



3 Asenna ELISTA-pedit muovikalvoa vasten. Asettele ne huolellisesti reuna reunaan vasten koko pituudelta.



A - Tiivistä pedit toisiaan vasten neljän maton välein. Käytä leveää lankkua ja lekaa joilla koputtelet matot tiukasti toisiaan vasten.

B - Aseta kaikki pedit linjaan pituussuunnassa
Taita muovikalvo PU-mattojen päälle.

4 Pintamaton asennus pedin päälle:

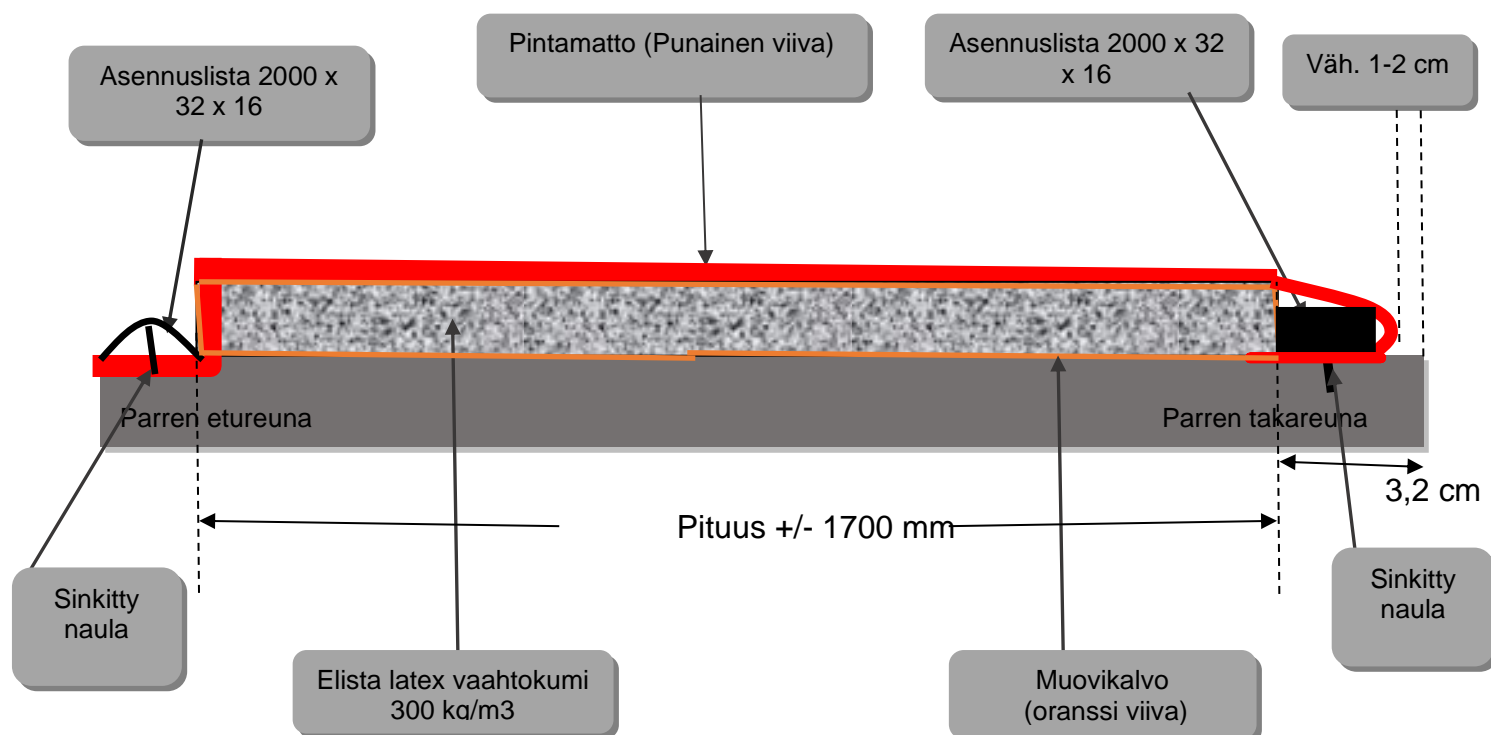
- Putsaa pintamatto hyvin
- Tuo pintamatto parren takakautta eteen vetämällä sitä ensin käsin ja sitten sidontaliinalla
- Asettele pintamatto hyvin pituussuunnassa

5 Pintamaton kiristys on tärkeä askel!

<p>1) A- Tee kaksi reikää kuormaliinan koukuille 5 cm päähän pintamaton reunasta.</p> <p>B- Tee sama joka kolmannessa parressa koko maton pituudella</p> <p>C- Kiristä kunnes ensimmäiset rypyt alkavat muodostua.</p>	
<p>2) Kiinnitä pintamatto naulalla metrin päähän kiristyskohdasta, kummallekin puolen. Vapauta kuormaliina.</p>	
<p>3) Kiinnitä pintamatto asennuslistoilla parren etuosaan ja jokaisen rivin päihin seuraten sivun 2 ohjetta.</p>	

Käytä parsien tolppia, valmiita reikiä mikäli mahdollista tai poraa betoniin $\varnothing 12\text{mm}$ reikä, ja vasaroi siihen $\varnothing 10\text{mm}$ naula, luodaksesi paikan kuormaliinan kiinnitykselle.

Asennuskaavio (vaakanäkymä)



ELISTA-pedin takuu pätee vain, mikäli asennus on suoritettu tämän asennusohjeen mukaisesti.

Lisätietoja FinnLacto Oy
 Tuottajantie 57
 60100 SEINÄJOKI
 P.06 4210 300
 info@finnlacto.fi
www.finnlacto.fi

